

# Bollettino Statistico

Premi lordi contabilizzati (vita e danni) e  
nuova produzione vita nel primo trimestre  
2022



Anno IX - n. 8, agosto 2022

SERVIZIO STUDI E GESTIONE DATI - DIVISIONE STUDI E ANALISI STATISTICHE

*Il testo e le analisi statistiche sono stati curati da Alfonso Romani*



(decreto legge 6 luglio 2012 n. 95 convertito con legge 7 agosto 2012 n. 135)

---

Registrazione presso il Tribunale di Roma n. 56/2015 del 23 marzo 2015

Direzione e Redazione presso l'Istituto per la vigilanza sulle assicurazioni

Direttore responsabile

Roberto NOVELLI

Indirizzo

via del Quirinale 21 - 00187 ROMA

Telefono

+39 06 42133.1

Fax

+39 06 42133.775

Sito internet

*<http://www.ivass.it>*

Tutti i diritti riservati. È consentita la riproduzione a fini didattici e non commerciali, a condizione che venga citata la fonte

ISSN 2421-3004 (online)

---

## Sommario

1.	NOTA METODOLOGICA .....	5
2.	ALLEGATI “TAVOLE STATISTICHE” .....	7
3.	SINTESI.....	8
4.	LA RACCOLTA COMPLESSIVA.....	9
	<i>Premi per ramo.....</i>	<i>10</i>
	<i>Distribuzione.....</i>	<i>15</i>
5.	L’ANDAMENTO DEI RAMI PRINCIPALI PER LE IMPRESE VIGILATE E IL TREND DEI CONSUMI 17	
	<i>La nuova produzione vita e la performance delle polizze individuali connesse con fondi interni.....</i>	<i>17</i>
	<i>La raccolta per le coperture danni.....</i>	<i>18</i>

## 1. NOTA METODOLOGICA

Le informazioni statistiche di seguito riportate si basano sulle comunicazioni effettuate dalle imprese di assicurazione in riscontro al Regolamento IVASS n. 36 del 28 febbraio 2017.

### Il perimetro della rilevazione

La rilevazione riguarda la raccolta del lavoro diretto realizzato dalle imprese vigilate dall'IVASS e dalle rappresentanze in Italia di imprese dello SEE. Nel dettaglio, le imprese oggetto della rilevazione sono distinte tra:

**A - Imprese vigilate IVASS:** le imprese di assicurazione autorizzate in Italia (**imprese nazionali**) e le **rappresentanze in Italia di imprese extra SEE<sup>1</sup>**, sottoposte alla vigilanza di stabilità dell'IVASS (portafoglio del lavoro diretto italiano);

**B - Rappresentanze SEE:** gli stabilimenti in Italia di imprese di assicurazione **con sede legale in altro Stato aderente allo Spazio Economico Europeo**, sottoposti al controllo di stabilità da parte delle Autorità di Vigilanza dei rispettivi Paesi di origine.

**Tav. 1 - Imprese oggetto della rilevazione**

Tipologia di Impresa	Imprese miste (composite e piccolo cumulo*)	Imprese danni	Imprese vita	TOTALE	Variaz. rispetto al 31 marzo 2021
31 marzo 2022					
Imprese vigilate IVASS (A)	20	53	21	94	-4
<i>di cui:</i>					
<i>Imprese nazionali</i>	20	49	21	90	-5
<i>Rappresentanze di imprese extra SEE</i>	-	4	-	4	+1
Rappresentanze SEE (B)	10	61	19	90	
<i>di cui partecipanti alla rilevazione (B<sub>ri</sub>)</i>				83**	+4
<b>Totale Imprese partecipanti = (A) + (B<sub>ri</sub>)</b>				177	
31 marzo 2021					
Imprese vigilate IVASS (A)	20	53	25	98	
<i>di cui:</i>					
<i>Imprese nazionali</i>	20	50	25	95	
<i>Rappresentanze di imprese extra SEE</i>	-	3	-	3	
Rappresentanze SEE (B)	11	60	19	90	
<i>di cui partecipanti alla rilevazione (B<sub>ri</sub>)</i>				79	
<b>Totale Imprese partecipanti = (A) + (B<sub>ri</sub>)</b>				177	

\* Imprese vita autorizzate ai soli rami danni Infortuni e Malattia.

\*\* Di queste, 4 imprese hanno comunicato di non avere produzione al 31 marzo 2022.

<sup>1</sup> Lo SEE (Spazio Economico Europeo) comprende i Paesi dell'Unione Europea (UE), cui si aggiungono Norvegia, Islanda e Liechtenstein.

La somma (**TOT**) dei premi delle imprese A + B costituisce la **raccolta totale del portafoglio diretto**, dal quale restano esclusi i premi raccolti dalle imprese operanti in Italia in libera prestazione di servizi, oltre che quelli raccolti all'estero dalle imprese vigilate IVASS in regime di libertà di stabilimento nei paesi extra SEE.

### **Avvertenze**

Gli **importi** nei grafici e nelle tabelle, laddove non diversamente specificato, sono espressi in **migliaia di euro**.

La raccolta premi è misurata con riferimento ai premi lordi contabilizzati del lavoro diretto.

Nell'Allegato 1, i premi pagati dagli assicurati sono suddivisi per rate di premio, distinguendo tra premi unici e premi periodici.

La raccolta vita totale comprende le forme complementari di assicurazione, che sono tuttavia escluse nella distribuzione per canale del settore vita.

La nuova produzione è misurata dall'importo del premio di tariffa delle nuove polizze. Per le polizze che prevedono una rateazione del premio viene utilizzato l'intero importo di tariffa su base annua, comprensivo di eventuali sovrappremi e garanzie accessorie, a prescindere dal momento di maturazione del diritto ad incassare tale premio.

Le variazioni percentuali sono ottenute dal confronto tra il periodo corrente (da inizio anno fino alla conclusione del trimestre cui si riferisce il Bollettino) rispetto allo stesso periodo dell'anno precedente; nei file allegati sono fornite anche le variazioni calcolate confrontando le informazioni della base comune (gruppo di imprese vigilate dall'IVASS e gruppo di rappresentanze SEE) rilevate in entrambi i periodi (c.d. "a perimetro omogeneo").

A causa di rettifiche pervenute da parte delle imprese successivamente alla pubblicazione delle precedenti statistiche trimestrali, alcuni dati relativi ai trimestri precedenti potrebbero risultare modificati. Eventuali mancate quadrature tra dati elementari e totali nelle tavole sono dovute all'arrotondamento delle cifre decimali.

I segni convenzionali interni alle tavole hanno i seguenti significati:

– il fenomeno non esiste;

:: i dati sono statisticamente non significativi.

Per ogni termine tecnico o grandezza presente nel Bollettino si rinvia al Glossario dei termini assicurativi<sup>2</sup>.

---

<sup>2</sup> [https://www.ivass.it/pubblicazioni-e-statistiche/pubblicazioni/relazione-annuale/2022/Relazione\\_2021\\_glossario.pdf](https://www.ivass.it/pubblicazioni-e-statistiche/pubblicazioni/relazione-annuale/2022/Relazione_2021_glossario.pdf)

## 2. Allegati “TAVOLE STATISTICHE”

Gli allegati “Tavole Statistiche”, pubblicati esclusivamente in formato Excel, sono i seguenti:

**Allegato 1 - “PRODUZIONE 2022 AL I TRIMESTRE.XLSB”**, riferito alla produzione delle imprese oggetto della rilevazione nel primo trimestre 2022, con le variazioni rispetto allo stesso periodo dell’anno precedente.

L’allegato di 12 fogli è composto da:

- 4 fogli riferiti al complesso del portafoglio diretto: da “TOT - Tavola 1” a “TOT - Tavola 4”;
- 4 fogli riferiti alle imprese vigilate IVASS: da “A - Tavola 1” a “A - Tavola 4”;
- 4 fogli riferiti alle rappresentanze SEE: da “B - Tavola 1” a “B - Tavola 4”.

**Allegato 2 - “PREMI LORDI CONTABILIZZATI e FONDI PENSIONE - SERIE STORICA.XLSB”**, contenente l’aggiornamento al primo trimestre 2022 della serie storica trimestrale dei premi lordi contabilizzati per i rami vita e danni, a partire dal 2004; sono incluse anche le informazioni relative ai Fondi Pensione, a partire dal 2018.

L’allegato di 8 fogli è composto da:

- 2 fogli riferiti alla serie storica dei rami vita e danni relativa al totale del portafoglio diretto (TOT - serie vita e danni);
- 2 fogli riferiti alla serie storica dei rami vita e danni relativa alle imprese vigilate IVASS (A - serie vita e danni);
- 2 fogli riferiti alla serie storica a partire dal 2018 relativa ai fondi pensione aperti e negoziali delle imprese vigilate IVASS (A - serie Fondi Pensione Aperti e Negoziali);
- 2 fogli riferiti alla serie storica dei rami vita e danni relativa alle rappresentanze SEE (B - serie vita e danni).

### 3. SINTESI

- La **raccolta complessiva vita e danni** nel primo trimestre 2022 è pari a **37,5 miliardi** di euro.
- La raccolta del **settore vita**, pari a **27,3 miliardi**, registra un calo del **-8,8%** rispetto al 2021;
  - la **nuova produzione** del settore – pari a 19,1 miliardi di euro – è complessivamente diminuita di -1,8 miliardi di euro (-8,6%): la contrazione ha interessato entrambi i rami I e III, più marcatamente la raccolta premi di ramo I.
  - Nella **distribuzione dei prodotti vita** del primo trimestre 2022 la diminuzione della raccolta ha interessato tutti i principali canali. In particolare, la raccolta degli Sportelli bancari e postali (prevalenti nel settore vita) diminuisce di 1,5 miliardi; quella intermediata dai Consulenti finanziari diminuisce di 770 milioni.
- La raccolta del **settore danni** si attesta a **10,2 miliardi**, in aumento del **+4,6%** rispetto al 2021:
  - la raccolta **non-auto** – in cui tutti i rami principali sono in crescita – ha realizzato nel primo trimestre del 2022 un consistente incremento di +8,6%, riportando il livello di volume massimo del periodo di osservazione (6,2 miliardi di euro);
  - nel comparto **auto**, complessivamente in calo del -0,9%, aumenta la raccolta legata alle garanzie accessorie (CVI), mentre prosegue la riduzione della raccolta del ramo r.c. auto, che si attesta a 3,1 miliardi.
  - Le Agenzie con mandato continuano a prevalere nella **distribuzione del settore danni**, con una quota del 66,2% (84,7% nelle polizze r.c. auto); si registra un incremento di raccolta in tutti i canali distributivi a eccezione delle “Altre forme di vendita diretta” (telefono e Internet).



#### 4. LA RACCOLTA COMPLESSIVA

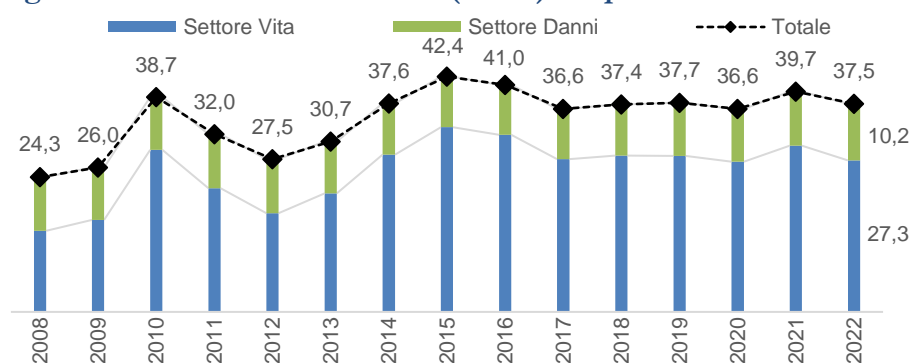
Nel primo trimestre 2022, la raccolta premi vita e danni delle imprese vigilate IVASS e delle rappresentanze SEE ammonta a 37,5 miliardi di euro, in calo del -5,5% rispetto al 2021.

Le imprese vigilate IVASS raccolgono premi (vita e danni) per 34,7 miliardi (92,5% del totale), in calo del -6,3% su base annua. Nel caso delle rappresentanze SEE la raccolta complessiva nel primo trimestre 2022 è stata di 2,8 miliardi (7,5% del totale), in aumento del +5,2%.

Nel settore vita, le prime 10 imprese su 67 operanti<sup>3</sup> detengono il 65% della raccolta; l'impresa più rilevante raccoglie il 19%. La maggiore rappresentanza SEE si colloca al 22° posto con una quota dell'1%.

Nel settore danni, le prime 10 imprese delle 128 operanti raccolgono il 59% del totale; la più grande detiene ancora il 19%. La rappresentanza SEE più grande si colloca al 7° posto e raccoglie il 3%.

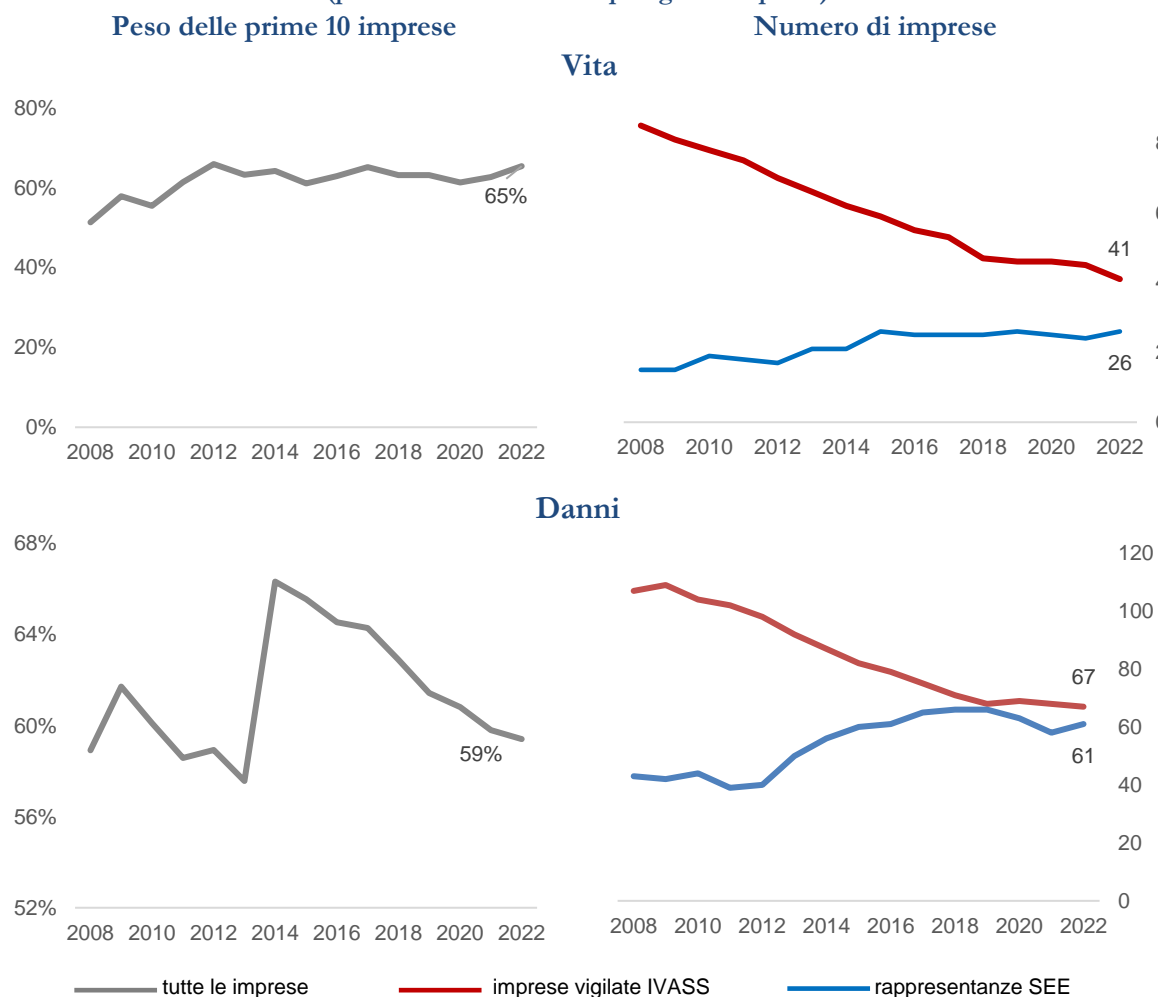
**Fig. 1 - Premi lordi contabilizzati (€ mld) nel primo trimestre dal 2008**



<sup>3</sup> I valori relativi al peso delle prime 10 imprese, nonché il numero di imprese operanti, sono calcolati al lordo delle operazioni societarie avvenute nel tempo.

## Concentrazione e numero di imprese (vigilate e non) nel primo trimestre 2008 – 2022

(per settore di attività e tipologia di impresa)



**Tav. 2 - Premi lordi contabilizzati nel primo trimestre 2022 e 2021**  
Distribuzione per tipologia di impresa

	Vita		Danni		Totale vita e danni	
	2022	2021	2022	2021	2022	2021
Imprese vigilate IVASS	95,9%	96,2%	83,6%	84,2%	92,5%	93,3%
Rappresentanze SEE	4,1%	3,8%	16,4%	15,8%	7,5%	6,7%

### Distribuzione per settore di attività

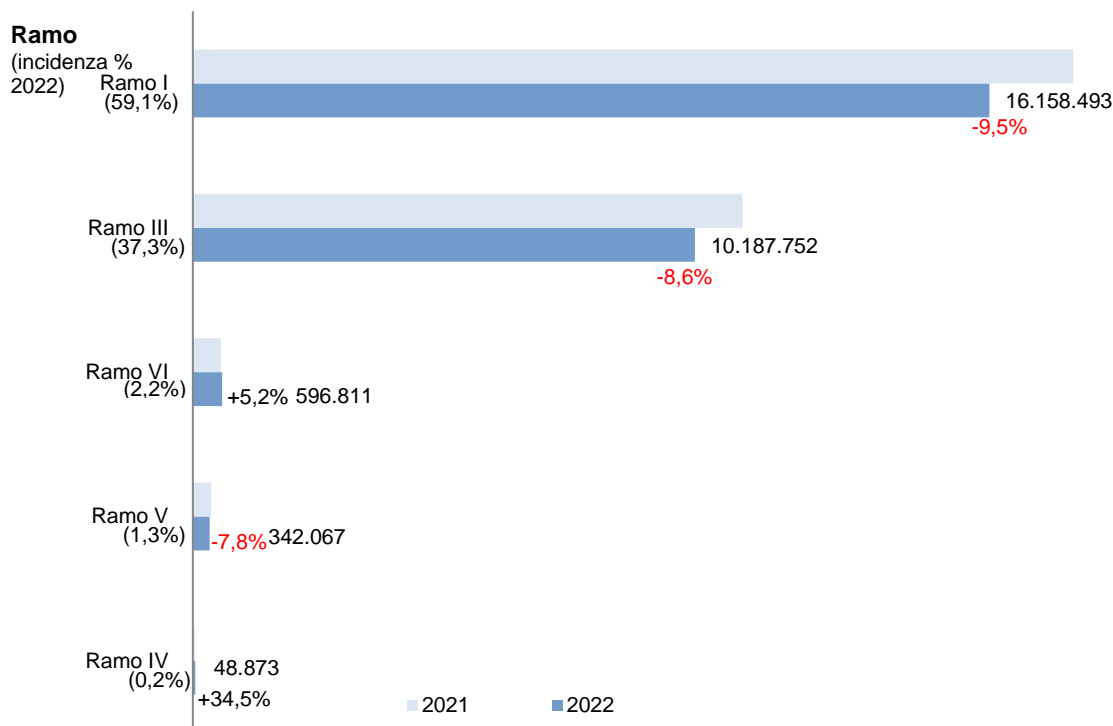
	Imprese vigilate IVASS		Rappresentanze SEE		Totale Imprese	
	2022	2021	2022	2021	2022	2021
Vita	75,4%	77,8%	40,3%	42,2%	72,8%	75,4%
Danni	24,6%	22,2%	59,7%	57,8%	27,2%	24,6%

### Premi per ramo

La raccolta del settore vita nel primo trimestre 2022, pari a 27,3 miliardi di euro, in calo del -8,8%

rispetto al 2021. La flessione ha interessato i rami di maggiore dimensione, con un calo nel ramo I di -1,7 miliardi e nel ramo III, relativo alle polizze *unit* e *index linked*, di un miliardo circa.

**Fig. 2 - Raccolta premi vita nel primo trimestre 2022 e 2021**  
(Totale imprese vigilate IVASS e rappresentanze SEE)



**Tav. 3 - Raccolta premi vita nel primo trimestre 2022 e 2021**  
Distribuzione per ramo e tipologia di impresa

	2022				2021			
	Imprese vigilate IVASS		Rappresentanze SEE		Imprese vigilate IVASS		Rappresentanze SEE	
Ramo I	15.904.640	98,4%	253.853	1,6%	17.585.788	98,5%	275.460	1,5%
Ramo III	9.309.754	91,4%	877.998	8,6%	10.300.769	92,4%	850.762	7,6%
Ramo IV	48.873	100,0%	-	-	36.342	100,0%	-	-
Ramo V	342.065	100,0%	2	0,0%	371.098	100,0%	3	0,0%
Ramo VI	596.811	100,0%	-	-	567.563	100,0%	-	-
settore Vita	26.202.143	95,9%	1.131.853	4,1%	28.861.560	96,2%	1.126.225	3,8%

Nel primo trimestre 2022 la produzione assicurativa vita con finalità previdenziali<sup>4</sup> è pari a 1,7 miliardi, in crescita del +5,3% rispetto al 2021, anche dovuta ai Piani Individuali Pensionistici di tipo assicurativo (PIP) di ramo III e ramo VI relativo ai Fondi pensione; i PIP di ramo I, prevalenti

<sup>4</sup> Questi prodotti sono di quasi esclusiva acquisizione delle imprese vigilate dall'IVASS, se si eccettua una parte residuale di premi di ramo III commercializzati dalle rappresentanze SEE.

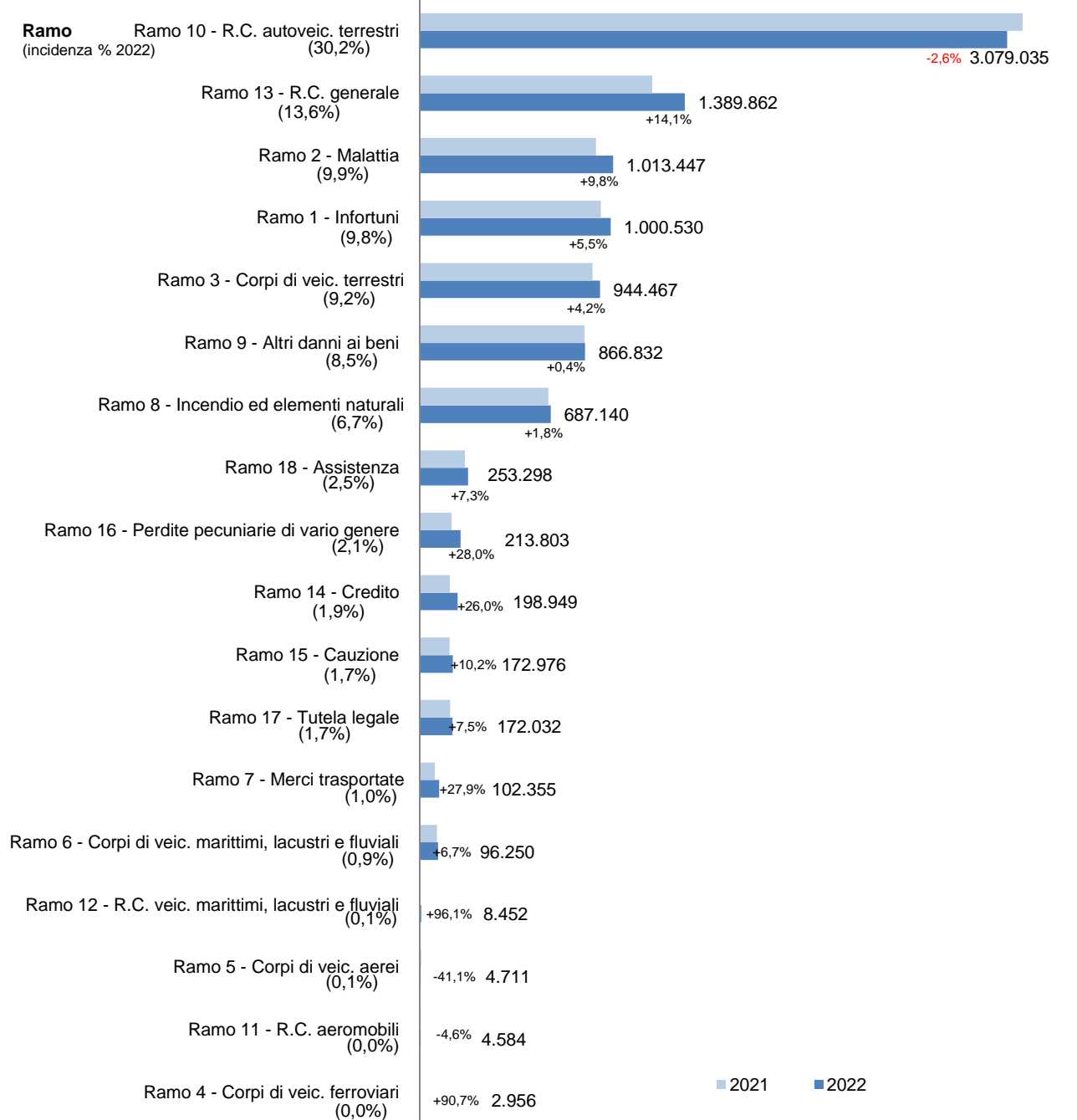
nell'offerta previdenziale, sono in calo (-2,8%).

La **nuova produzione** del settore vita – pari a 19,1 miliardi di euro – è complessivamente diminuita di -1,8 miliardi di euro (-8,6%) su base annua.

La **raccolta danni** nel primo trimestre 2022 si attesta a 10,2 miliardi di euro, in aumento rispetto al 2021 del +4,6% (+450 milioni). Continua la tendenza alla crescita in tutti i rami principali diversi dall'r.c. auto.

**Fig. 4 - Raccolta premi danni nel primo trimestre 2022 e 2021**

(Imprese vigilate IVASS e rappresentanze SEE)



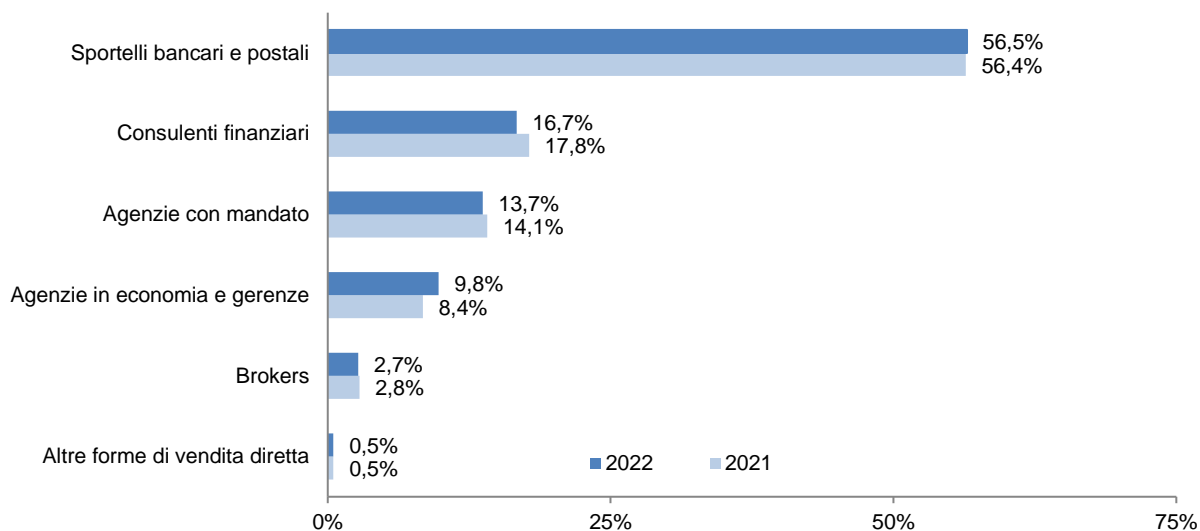
**Tav. 4 - Raccolta premi danni nel primo trimestre 2022 e 2021**  
**Distribuzione per ramo e tipologia di impresa**

	2022				2021			
	Imprese vigilate IVASS		Rappresentanze SEE		Imprese vigilate IVASS		Rappresentanze SEE	
Ramo 1 - Infortuni	851.670	85,1%	148.860	14,9%	809.168	85,3%	139.504	14,7%
Ramo 2 - Malattia	948.071	93,5%	65.376	6,5%	870.227	94,2%	53.174	5,8%
Ramo 3 - Corpi di veicoli terrestri	867.036	91,8%	77.431	8,2%	832.114	91,8%	74.018	8,2%
Ramo 4 - Corpi di veicoli ferroviari	2.956	100,0%	-	0,0%	1.550	100,0%	-	0,0%
Ramo 5 - Corpi di veicoli aerei	3.478	73,8%	1.233	26,2%	3.589	44,8%	4.414	55,2%
Ramo 6 - Corpi di veicoli marittimi, lacustri e fluviali	64.705	67,2%	31.545	32,8%	72.284	80,1%	17.952	19,9%
Ramo 7 - Merci trasportate	58.015	56,7%	44.340	43,3%	42.277	52,8%	37.752	47,2%
Ramo 8 - Incendio ed elementi naturali	618.579	90,0%	68.561	10,0%	584.420	86,6%	90.297	13,4%
Ramo 9 - Altri danni ai beni	729.961	84,2%	136.871	15,8%	694.113	80,4%	169.454	19,6%
Ramo 10 - R.c. autoveicoli terrestri	2.866.596	93,1%	212.439	6,9%	2.961.454	93,7%	198.544	6,3%
Ramo 11 - R.c. aeromobili	2.834	61,8%	1.750	38,2%	3.676	76,5%	1.131	23,5%
Ramo 12 - R.c. veicoli marittimi, lacustri e	3.120	36,9%	5.332	63,1%	2.954	68,5%	1.357	31,5%
Ramo 13 - Responsabilità civile generale	866.923	62,4%	522.939	37,6%	762.551	62,6%	455.716	37,4%
Ramo 14 - Credito	27.453	13,8%	171.496	86,2%	19.019	12,0%	138.880	88,0%
Ramo 15 - Cauzione	126.249	73,0%	46.727	27,0%	115.041	73,3%	41.857	26,7%
Ramo 16 - Perdite pecuniarie di vario gen	147.500	69,0%	66.303	31,0%	113.079	67,7%	53.908	32,3%
Ramo 17 - Tutela legale	122.636	71,3%	49.396	28,7%	114.417	71,5%	45.642	28,5%
Ramo 18 - Assistenza	225.911	89,2%	27.387	10,8%	215.169	91,2%	20.830	8,8%
<b>Settore danni</b>	<b>8.533.693</b>	<b>83,6%</b>	<b>1.677.986</b>	<b>16,4%</b>	<b>8.217.102</b>	<b>84,2%</b>	<b>1.544.430</b>	<b>15,8%</b>

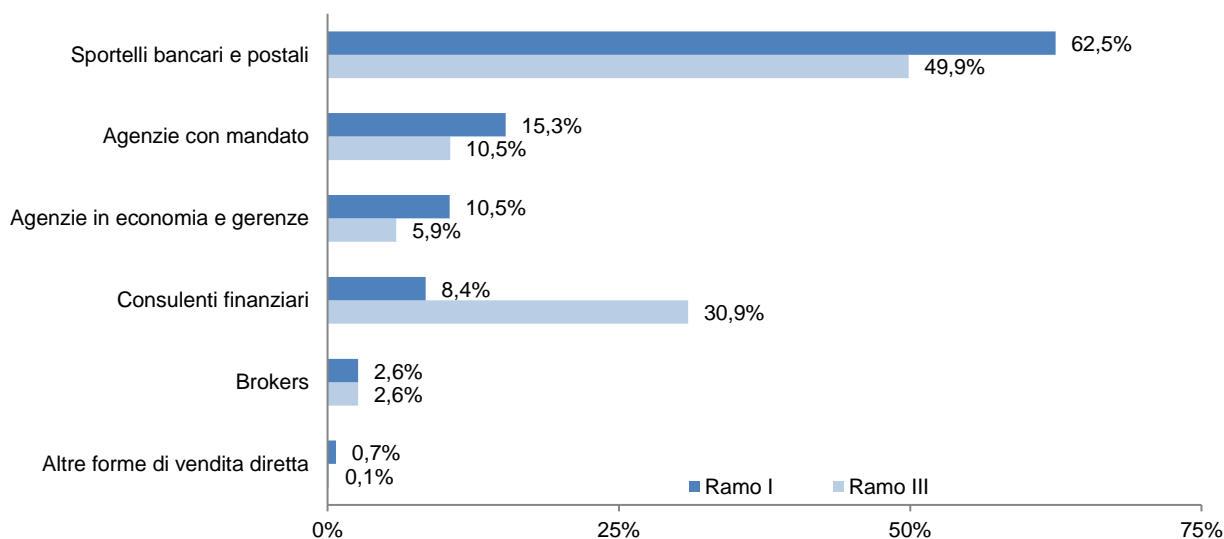
## Distribuzione

Nella distribuzione dei **prodotti vita** del primo trimestre 2022 la diminuzione dalla raccolta vita ha interessato tutti i principali canali: in particolare la raccolta degli Sportelli bancari e postali diminuisce di 1,5 miliardi; quella intermediata dai Consulenti finanziari diminuisce di 770 milioni.

**Fig. 3 - Raccolta premi vita nel primo trimestre 2022 e 2021**  
Distribuzione per canale - tutti i rami (imprese vigilate IVASS e rappresentanze SEE)

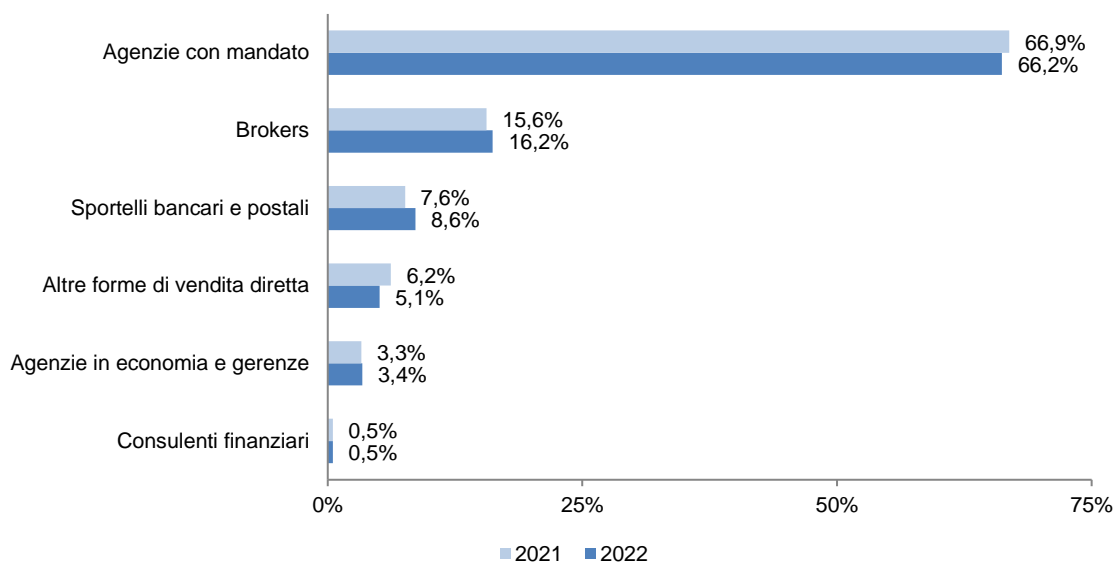


**Distribuzione premi vita per canale - Rami I e III nel primo trimestre 2022**  
(Imprese vigilate IVASS e rappresentanze SEE)

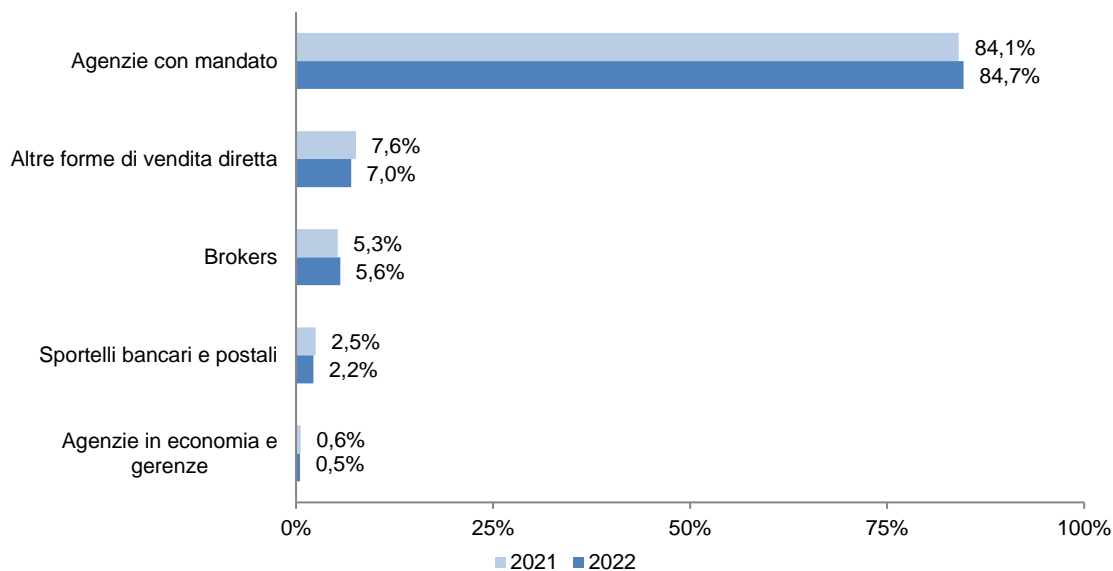


Nella distribuzione delle **coperture danni** del primo trimestre 2022 si registra un incremento di raccolta in tutti i canali distributivi, ad eccezione delle Altre forme di vendita diretta. In particolare gli Sportelli bancari e postali crescono di +131 milioni; i Brokers di +129 milioni; le Agenzie con mandato di +238 milioni: queste ultime rappresentano il 66,2% del totale (84,7% nelle polizze r.c. auto).

**Fig. 5 - Raccolta premi danni complessiva nel primo trimestre 2022 e 2021**  
Distribuzione per canale (imprese vigilate IVASS e rappresentanze SEE)



**Fig. 6 - Raccolta premi r.c. auto nel primo trimestre 2022 e 2021**  
Distribuzione per canale (imprese vigilate IVASS e rappresentanze SEE)





## 5. L'ANDAMENTO DEI RAMI PRINCIPALI PER LE IMPRESE VIGILATE E IL TREND DEI CONSUMI

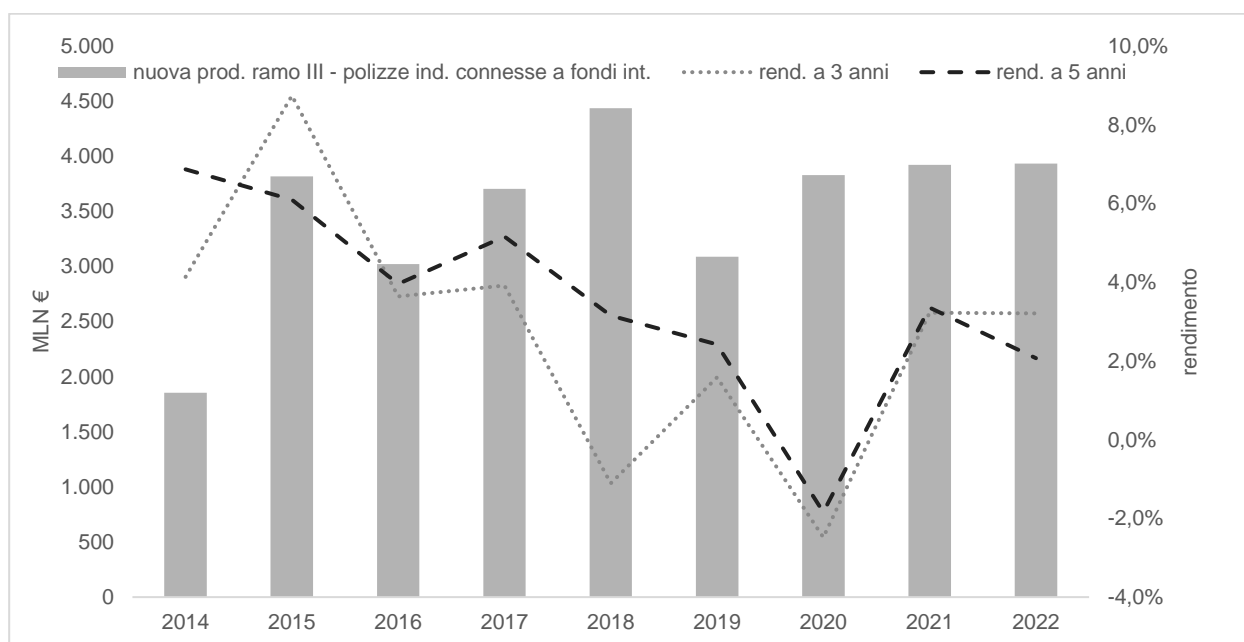
Il presente capitolo si sofferma sull'analisi dei principali rami, circoscritta al lavoro delle imprese soggette alla vigilanza dell'IVASS, confrontata con l'andamento di rendimenti (per le polizze vita di ramo III), consumi e tasso di inflazione (per le polizze danni).

### La nuova produzione vita e la performance delle polizze individuali connesse con fondi interni

La nuova produzione vita registra un calo di -1,7 miliardi di euro rispetto al 2021 (-8,6%): il ramo I diminuisce di 840 milioni; il ramo III di 890 milioni; la nuova produzione di ramo VI è in calo rispetto al 2021 (-14,8%), nonostante i premi contabilizzati siano in lieve crescita.

Il grafico che segue illustra l'andamento congiunto dal 2014 della nuova produzione di ramo III (in particolare le polizze individuali connesse con fondi interni) e dei rendimenti medi annui dei fondi interni di un campione di imprese<sup>5</sup>, a 3 e 5 anni: l'orientamento verso nuovi prodotti vita di ramo III segue il rendimento dei fondi, soprattutto quelli a più lunga scadenza, con rilevanti eccezioni in controtendenza nel 2018 e 2020, quando i rendimenti dei fondi erano in calo.

**Fig. 8 – Nuova produzione di polizze individuali di ramo III connesse a fondi interni nel primo trimestre dal 2014; rendimento dei fondi interni per polizze *unit linked* (scala DX)**



<sup>5</sup> ANIA: "Rilevazione trimestrale sui fondi interni per le polizze unit-linked". Il rendimento e la volatilità sono medie ponderate con il volume del patrimonio gestito alla fine del periodo di osservazione. La voce "Totale campione" riporta l'analisi complessiva di tutti i fondi analizzati

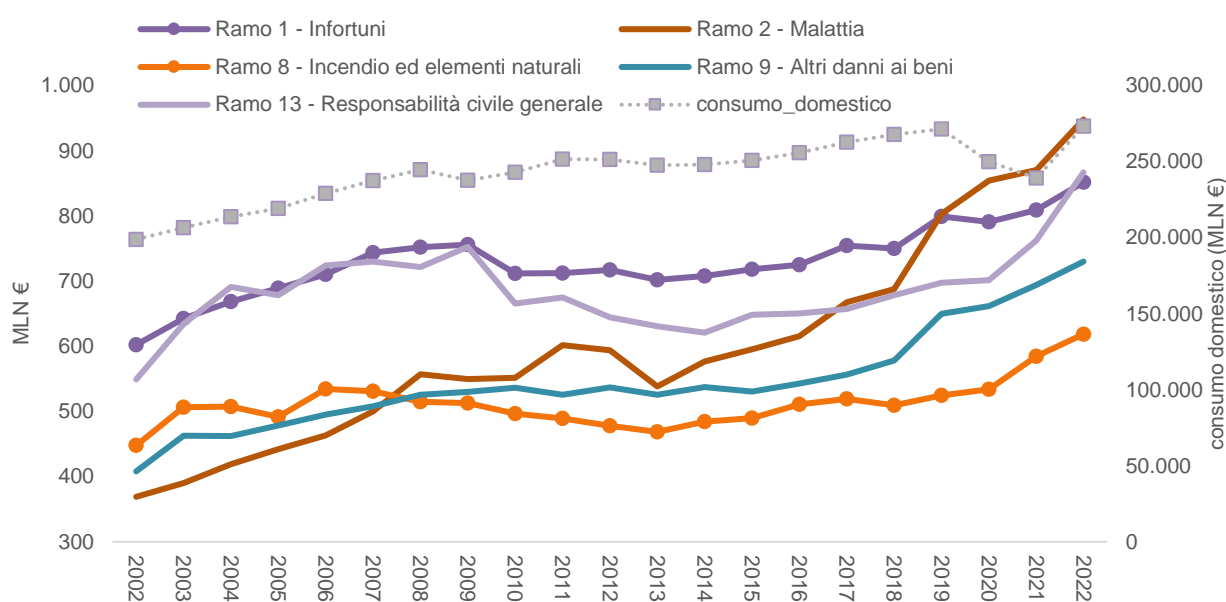
## La raccolta per le coperture danni

La **raccolta** danni realizzata nel primo trimestre 2022 dalle imprese vigilate IVASS, pari a 8,5 miliardi di euro, registra un incremento su base annua del +3,9%. Crescono tutti i comparti (in particolare il comparto Salute e il ramo r.c. generale), ad eccezione del comparto Auto: quest'ultimo risente della contrazione dell'r.c. auto che prosegue da quasi un decennio.

In Fig. 9 sono raffigurati gli andamenti della raccolta di primo trimestre dei principali rami danni non auto, raffrontati con la spesa per consumi finali delle famiglie italiane (consumo domestico)<sup>6</sup>.

Si osserva un *trend tendenzialmente simile* tra la raccolta assicurativa nei rami osservati e il consumo, tranne che nel 2020-2021, periodo in cui la raccolta continua ad aumentare mentre i consumi si deprimono.

**Fig. 9 – Principali rami danni nel primo trimestre dal 2002; spesa per consumi finali (scala DX)**



<sup>6</sup> ISTAT: Principali aggregati trimestrali di Contabilità Nazionale: Spesa per consumi finali sul territorio economico delle famiglie (residenti e non residenti), prezzi correnti, Milioni di Euro.